

## **5. Arheologia preventivă în România**

### **5.1. Cadrul legal**

De la începuturile sale și până în ianuarie 2000, arheologia din România nu a beneficiat de o legislație specifică, ceea ce a avut nenumărate repercusiuni negative:

- nu s-a finalizat nici o inițiativă legislativă privind arheologia (pentru că nu a existat nici o structură administrativă specializată care să sprijine inițiativele pe circuitul avizării);
- s-au perpetuat normele vechi, cutumiare, cu aplicare relativă în săpăturile arheologice (tocmai pentru că nu a existat un set de reguli minimale);
- a rămas loc pentru o totală relativitate în interpretarea criteriilor și calității profesionale (pentru că nu a existat un sistem unic de certificare profesională);
- nu a existat nici o obligativitate juridică de raportare a rezultatelor săpăturilor (în afara normelor impuse în interiorul unor instituții);
- nu a existat un învățământ superior de specialitate (datorită lipsei de inițiativă privind recunoașterea juridică a meseriei de arheolog).

Serviciul Arheologie (1999-2001), devenit Direcția Arheologie (2001-2003) și mai apoi Direcția Monumente Istorice și Muzeu (din 2003), a fost inițiatorul proiectelor legislative (pe care le-a elaborat în toți acești ani), al ordinelor miniștrilor culturii și al metodologiilor care constituie astăzi cadrul juridic al arheologiei din România. În perioada 2000-2004 nu numai că a elaborat textele ordonanțelor, legilor și ordinelor ministeriale, dar a asigurat și susținerea lor la nivel parlamentar, de la fazele dezbaterilor în Comisiile de cultură ale Camerei Deputaților și Senatului, până la discuțiile și aprobările în plenul celor două Camere. A asigurat corelarea tuturor acestor norme juridice cu cele ce reglementează patrimoniul mobil și imobil. De asemenea, a creat un mecanism administrativ pentru punerea în aplicare a acestor măsuri, astfel încât avem astăzi un veritabil sistem legislativ coerent și unitar, construit în ultimii cinci ani<sup>1</sup>.

---

<sup>1</sup> În tot acest timp, personalul Ministerului Culturii (și Cultelor) care s-a ocupat de acest domeniu a fost format doar din două persoane: Emilian Gamureac și Mircea Victor Angelescu.

Multe dintre aceste realizări au fost și sunt susținute de Institutul de Memorie Culturală<sup>2</sup> (cIMEC) care a oferit, cu competența și dăruirea binecunoscută, suportul informatic indispensabil unei astfel de activități. Toate acestea nu ar fi fost posibile fără colaborarea permanentă a membrilor Comisiei Naționale de Arheologie care au sprijinit aceste eforturi, înțelegând importanța misiunii acestui for, într-o perioadă plină de schimbări radicale ale arheologiei din România. Cadru juridic este perfecționat permanent, în acord cu legislația europeană din acest domeniu.

După cum am arătat deja, principala normă juridică internațională este *Convenția europeană privitoare la protecția patrimoniului arheologic*, semnată la La Valetta (16 ianuarie 1992). Cu toate că România a aderat încă din 1997 la această Convenție<sup>3</sup>, abia în ianuarie 2000 a fost elaborat și a intrat în vigoare primul act normativ cu valoare de lege privitor la protecția patrimoniului arheologic<sup>4</sup>, care ulterior a fost modificat de alte două legi<sup>5</sup>, ajungând la forma de astăzi.

Legea nr. 378/2001 a aprobat OG 43/2000. Odată cu elaborarea ei, au fost introduse câteva modificări privind încercarea de a crea un cadru juridic pentru plata muncitorilor zilieri și a altor specialiști care contribuie la cercetarea arheologică.

Legea nr. 462/2003 a adus modificări și mai importante. În primul rând a definit din punct de vedere juridic tipurile de cercetare arheologică și a obiectul lor (cercetări sistematice, preventive și de salvare). Dacă prima noțiune reprezintă ceea ce în accepțiunea europeană este denumit "cercetare fundamentală" sau "academică", ultimele două categorii aduc precizări privind modul de aplicare a art. 6 din Convenția La Valetta. Totodată a fost menținută referirea la principiul „polluter must pay”. Alte modificări importante au vizat regimul utilizării detectoarelor de metal și cel al contravențiilor și sancțiunilor (al căror quantum a fost mărit foarte mult) în încercarea de limita efectele unui fenomen tot mai răspândit – braconajul arheologic.

---

<sup>2</sup> [www.cimec.ro](http://www.cimec.ro)

<sup>3</sup> Legea nr. 150 din 24 iulie 1997 privind ratificarea Convenției europene pentru protecția patrimoniului arheologic (revizuită), adoptată la La Valetta la 16 ianuarie 1992.

<sup>4</sup> Ordonanța Guvernului nr. 43/2000 din 31 ianuarie 2000 privind protecția patrimoniului arheologic și declararea unor situri arheologice ca zone de interes național.

<sup>5</sup> Legea nr. 378/2001 și Legea nr. 462/2003.

Realizată și perfecționată pe baza prevederilor Convenției La Valetta (revizuită), Ordonanța Guvernului nr. 43/2000 aprobată și modificată prin Legea 378/2001 și Legea nr. 462/2003 prevede la art. 2 lit. c<sup>3</sup>):

*„prin cercetări arheologice preventive se înțeleg cercetările arheologice care sunt determinate de lucrările de construire, modificare, extindere sau reparare privind căi de comunicație, dotări tehnico-edilitare, inclusiv subterane și subacvatice, excavări, exploatare de cariere, construcția de rețele magistrale, amenajări pentru îmbunătățiri funciare, rețele de telecomunicații, amplasarea de relee și antene de telecomunicații, lucrări de cercetare și de prospectare a terenurilor – foraje și excavări –, necesare în vederea efectuării studiilor geotehnice, amplasarea balastierelor și a sondelor de gaze și petrol, precum și alte lucrări care afectează suprafața solului în zonele cu patrimoniu arheologic reperat, indiferent dacă se execută în intravilanul sau extravilanul localităților și indiferent de forma de proprietate a terenului;”*

Art. 6 prevede, de asemenea:

*“În cazul lucrărilor prevăzute la art. 2 lit. c3), persoanele fizice sau juridice, de drept public sau privat, precum și ordonatorii principali de credite ai autorităților și instituțiilor publice au obligația să finanțeze:*

*a) stabilirea, prin studiul de fezabilitate al investiției și prin proiectul tehnic, a măsurilor ce urmează să fie detaliate și a necesarului de fonduri pentru cercetarea preventivă sau de salvare, după caz, și protejarea patrimoniului arheologic sau, după caz, descărcarea de sarcină arheologică a zonei afectate de lucrări și aplicarea acestor măsuri;*

*b) activitatea de supraveghere arheologică, pe întreaga durată a lucrărilor, având drept scop protejarea patrimoniului arheologic și a descoperirilor arheologice întâmplătoare;*

*c) orice modificări ale proiectului, necesare pentru protejarea descoperirilor arheologice.”*

Cu alte cuvinte, avem de-a face cu ansamblul lucrărilor pe care le presupune cercetarea arheologică, lucrări executate înainte sau în timpul punerii în practică a unui proiect investițional, susceptibil de a aduce atingere iremediabilă patrimoniului arheologic. Din aceste reglementări rezultă că arheologia preventivă are drept scop:

- cunoașterea și înregistrarea pe loc a unei cât mai mari părți a patrimoniului mobil și/sau imobil înainte de posibila distrugere a sa și luarea deciziei asupra metodelor, tehnicilor și modalităților celor mai adecvate care permit conservarea și/sau studierea unei părți sau a totalității vestigiilor descoperite.

și/sau

- stabilirea condițiilor ce trebuie impuse în vederea modificării proiectului (traseu, modalități de implantare, tehnici de construcție etc) în scopul asigurării conservării, atât cât este posibil, a patrimoniului arheologic .

După cum am precizat, Convenția La Valetta nu este doar o manifestare a interesului forurilor europene pentru protecția patrimoniului arheologic, ci este în aceeași măsură o reglementare care statuează principiul „le casseur doit payer” sau “the polluter must pay”<sup>6</sup>. Acest principiu a fost preluat și de legislația românească în domeniu, la fel ca în toate țările europene. În acest mod se reglementează și pentru arheologia preventivă românească principiul compromisului care guvernează orice săpătură arheologică preventivă sau de salvare din Europa.

Căutarea celor mai bune soluții pentru a satisface necesitățile ambelor părți (investitorul și arheologul) a atras după sine compromisul, în spiritul articolului 5 al Convenției La Valetta. Acesta vorbește despre nevoia de a “concilia și combina nevoile arheologiei și cele ale proiectelor de dezvoltare”.

Concordanțele dintre textul legii românești și cel al Convenției La Valetta pot fi urmărite în tabelul de mai jos :

<b>Subiect</b>	<b>Convenția La Valetta</b>	<b>Legea 462/2003</b>
Definiția patrimoniului arheologic	art. 1	art. 2 lit. b).
Protecția patrimoniului arheologic	art. 2 lit. (i)	art. 10 lit. g), art. 15.
Rezervații arheologice	art. 2 lit.	art. 2 lit. h) și lit. i).

<sup>6</sup> Convenția La Valetta, art. 6.

	(ii)	
Obligativitatea semnalării descoperirilor arheologice	art. 2 lit. (iii)	art. 4, alin. (2) și alin. (3), art. 8 <sup>1</sup>
Autorizarea săpăturilor	art. 3 lit. (i) a)	art. 4.
Asigurarea caracterului științific al cercetărilor	art. 3 lit. (i) b)	art. 2 lit. c).
Autorizarea personalului	art. 3 lit. (ii)	art.5 alin (6), Art. 10 lit. d) și h).
Regimul detectoarelor	art. 3 lit. (iii)	art. 5 alin. (6 <sup>1</sup> ), (6 <sup>2</sup> ), (6 <sup>3</sup> ) și (7).
Achiziționarea de situri	art. 4 lit. (i)	14 k.
Conservarea patrimoniului arheologic	art. 4 lit. (ii)	art.5, alin. (3), (4), (8), (9), (10); art. 17 b) și art. 18.
Depunerea descoperirilor	art. 4 lit. (iii)	art. 17 b) și art. 18.
Implicarea în politica de amenajare a teritoriului	art. 5 lit. (i)	art. 2 alin. (2).
Posibilitatea modificării proiectelor	art. 5 lit. (ii)	art. 5 alin. (1).
Conservarea in <i>situ</i>	art. 5 lit. (iii), (iv)	art. 6.
Săpături preventive	art. 6 lit. (i)	art. 17 lit. c) și d).
	art. 6 lit. (ii)	art. 6.
Repertorierea patrimoniului	art. 7 lit. (i)	art. 2 lit. a), c); art. 10 lit. g) și art. 15.
Rapoarte arheologice	art. 7 lit. (ii)	art. 2 lit. c).
Cooperare științifică	art. 8	art. 10, lit. b), art. 14 lit. o)

Utilizarea patrimoniului arheologic	art. 9	art. 4
Combaterea traficului ilicit	art. 10	art. 5 alin. (6 <sup>1</sup> ), art. 11 lit. e), art. 25, lit. d).

Deși cea mai mare parte a prevederilor Convenției La Valetta sunt reluate și de textul legii din România, nu putem să nu adăugăm că mai există numeroase completări și perfecționări de adus în legătură, mai ales, cu conservarea structurată. Este însă nevoie de modificări legislative și la nivelul altor instituții cu competențe în domeniu (Ministerul Mediului și Gospodăririi Apelor, Ministerul Transporturilor, Construcțiilor și Turismului, Ministerul Economiei și Comerțului etc).

Pe de altă parte, o componentă importantă a cadrului juridic al arheologiei a fost instituită și printr-un set de norme juridice conținute de ordine ale ministrului culturii (și cultelor), care au detaliat sau completat prevederile O.G. 43/2000:

**- O.M.C. 2061/2000**

privind aprobarea regulamentului de organizare și funcționare a Comisiei Naționale de Arheologie.

**- O.M.C. 2071/2000**

pentru instituirea regulamentului de organizare a săpăturilor arheologice în România.

**- O.M.C. 2072/2000**

pentru instituirea Registrului arheologilor din România.

**- O.M.C. 2392/2004**

pentru instituirea de Standarde și Proceduri arheologice.

**- O.M.C. 2432/2004**

pentru aprobarea Regulamentului privind administrarea Repertoriului Arheologic Național.

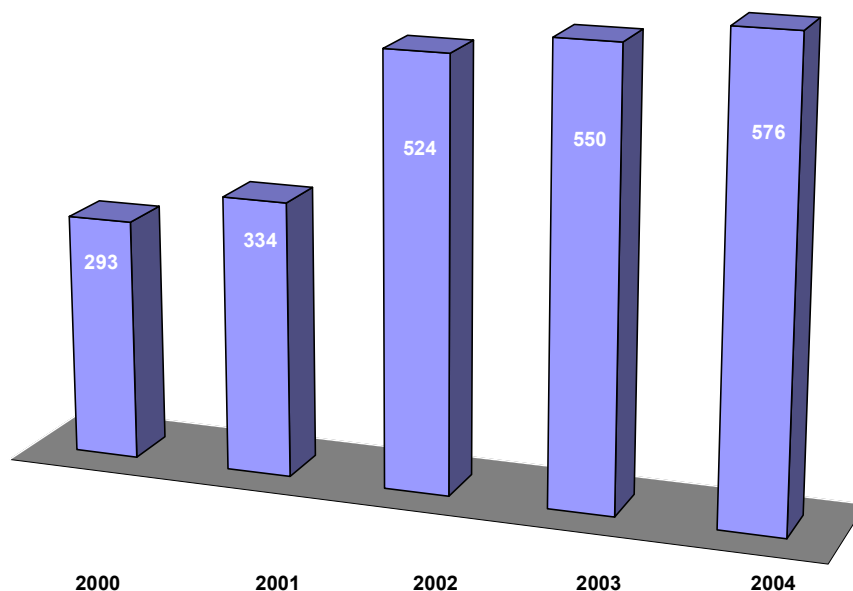
Mai mult, 12 ordine au fost redactate și puse în practică din rațiuni administrative și pentru a asigura corelarea cu alte departamente ale ministerului.

Din punct de vedere strict administrativ, acest sistem legislativ este pus în practică la nivelul teritoriului național prin serviciile deconcentrate ale Ministerului Culturii și Cultelor (acum numite Direcții județene pentru cultură, culte și patrimoniu

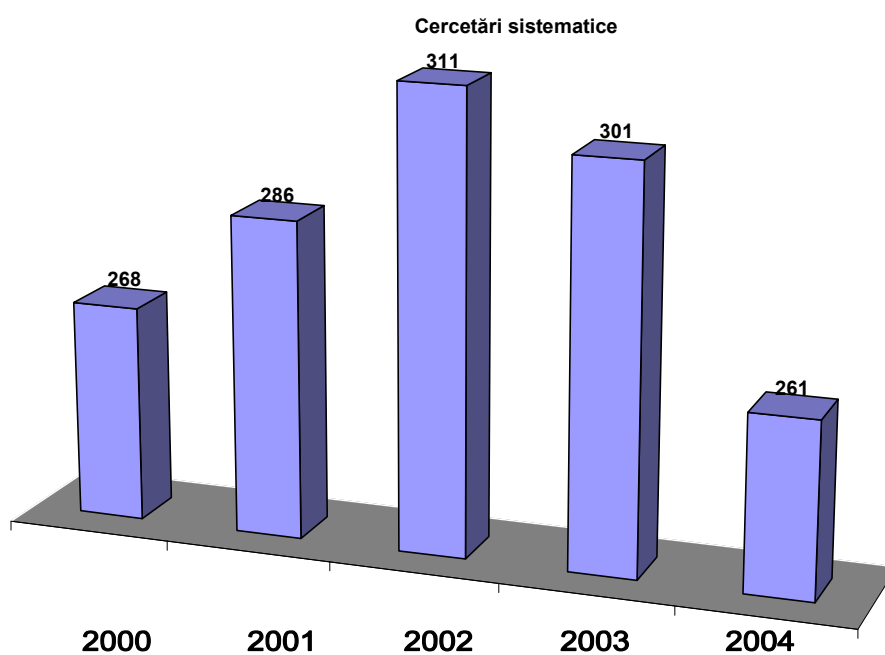
cultural național). Din punct de vedere practic, acestora li se alătură (acolo unde orgoliile locale sunt mai mici decât interesul protejării patrimoniului) muzeele județene și locale.

## 5.2. Evoluție cantitativă

Dacă imaginea de ansamblu privind evoluția numărului de șantiere arheologice din România, realizată prin simpla contabilizarea a autorizațiilor de săpătură emise, pare să indice o creștere continuă (fig.1)

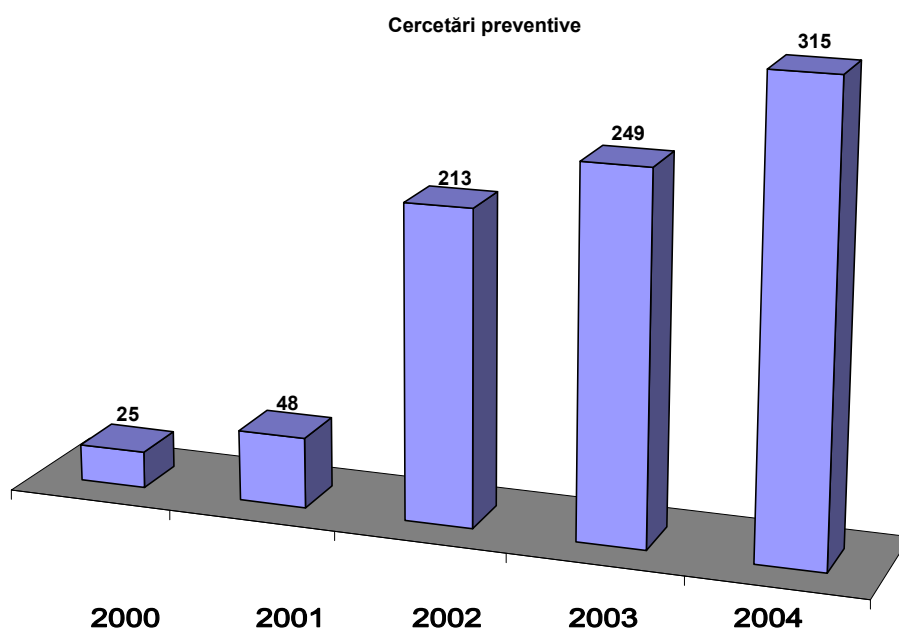


la o analiză mai atentă vom constata că există diferențe între numărul șantiierelor arheologice sistematice (fig.2) și cele preventive (fig.3) aprobate în fiecare an.

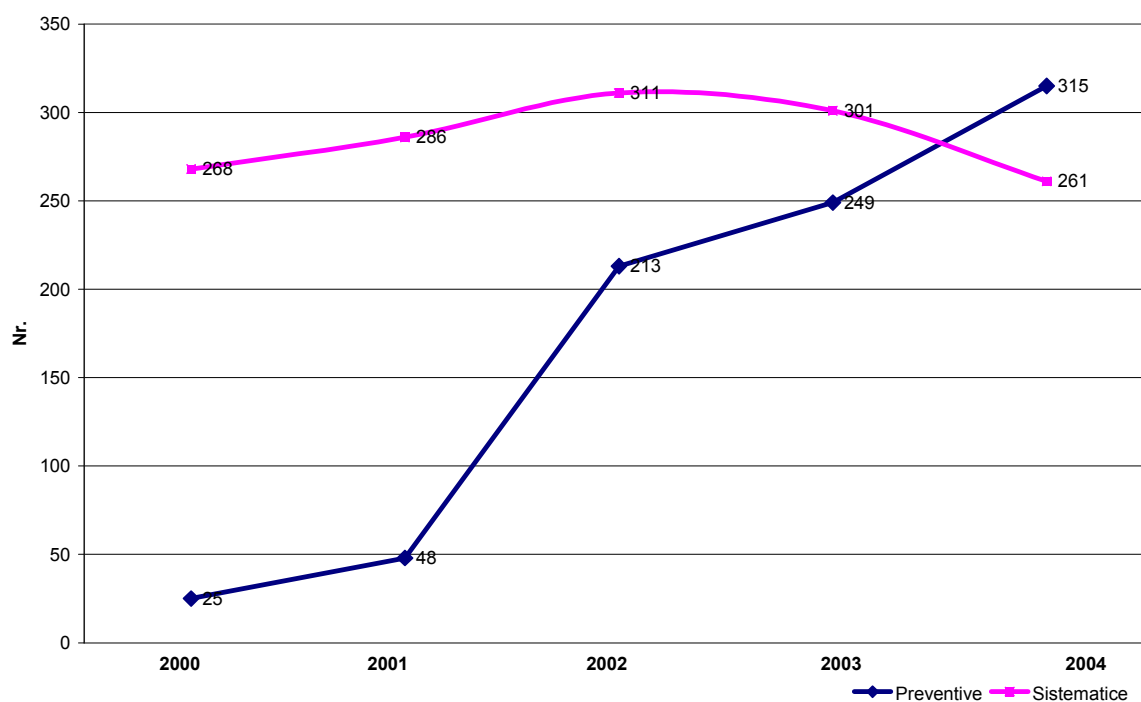




În numai 5 ani (2000-2004) raportul dintre cercetările sistematice și cele preventive s-a modificat permanent în sensul multiplicării cercetărilor determinate de diverse proiecte de dezvoltarea (indiferent de scara lor) și al scăderii continue a numărului de șantiere de cercetare sistematică.



O simplă comparație a acestor cifre, pe ani, pune în evidență două tendințe la fel de importante (fig. 4):



În primul rând, există o tendință clară de scădere în ultimii doi ani a numărului de cercetări sistematice. Printre cauzele cele mai importante se află sub- finanțarea cercetărilor arheologice de către sistemul universitar și de către cel academic precum și condițiile bugetare vitrege din această perioadă. În acest condiții, este greu de crezut că fondurile publice venite dintr-o singură sursă (MCC) vor mai putea susține un număr atât de mare de șantiere.

O statistică pe regiuni istorice a săpăturilor preventive se prezintă în felul următor:

<b>Regiune</b>	<b>2000</b>	<b>2001</b>	<b>2002</b>	<b>2003</b>	<b>2004*</b>	<b>Total</b>
Banat	0	3	19	2	12	36
Crișana	1	1	1	0	9	12
Dobrogea	4	4	31	69	64	182
Maramureș	3	3	2	13	12	33
Moldova	5	2	13	15	15	50
Muntenia	5	5	16	16	27	69
Oltenia	0	7	31	41	61	140
Transilvania	7	3	100	93	115	328

\* date colectate până la 01.10.2004

După cum se vede, în toate cele opt regiuni numărul săpăturilor este în creștere permanentă. Cele mai numeroase cercetări de acest tip se înregistrează în Transilvania și Dobrogea. Dar și în acest caz o analiză mai detaliată ne va demonstra existența unor disparități frapante:

<b>Județ</b>	<b>2000</b>	<b>2001</b>	<b>2002</b>	<b>2003</b>	<b>2004</b>	<b>TOTAL</b>
AB	2	2	51	60	71	<b>186</b>
AG	0	0	1	4	4	<b>9</b>
AR	0	0	0	0	0	<b>0</b>
BUCUREȘTI	0	0	4	1	4	<b>9</b>
BC	0	0	0	1	1	<b>2</b>
BH	1	0	1	0	7	<b>9</b>
BN	0	0	1	0	1	<b>2</b>
BR	0	0	0	0	0	<b>0</b>
BT	0	1	2	3	3	<b>9</b>
BV	0	1	0	3	3	<b>7</b>
BZ	0	0	4	6	0	<b>10</b>
CJ	0	0	6	2	17	<b>25</b>
CL	0	1	0	0	0	<b>1</b>
CS	0	3	18	2	8	<b>31</b>
CT	3	3	30	66	39	<b>141</b>
CV	1	1	7	6	6	<b>21</b>
DB	2	0	4	2	3	<b>11</b>
DJ	0	4	0	0	2	<b>6</b>
GJ	0	0	0	1	0	<b>1</b>

Județ	2000	2001	2002	2003	2004	TOTAL
GL	0	0	1	1	1	3
GR	1	2	0	0	0	3
HD	2	1	19	7	6	35
HR	1	0	5	4	1	11
IF	0	0	1	2	6	9
IL	1	1	0	1	2	5
IS	0	0	1	3	3	7
MH	0	0	0	0	0	0
MM	0	1	1	1	1	4
MS	0	0	5	0	1	6
NT	2	0	2	3	0	7
OT	0	0	1	0	0	1
PH	0	0	1	0	1	2
SB	0	2	4	5	9	20
SJ	1	0	2	6	0	9
SM	3	1	1	12	11	28
SV	0	0	5	1	2	8
TL	0	0	1	3	16	20
TM	0	0	1	0	4	5
TR	0	0	1	0	1	2
VL	0	3	30	40	56	129
VN	1	0	2	1	3	7

Pentru a compara numărul cercetărilor sistematice cu cel al cercetărilor preventive, în fiecare regiune este util următorul tabel:

Regiune	Cercet sistem.	Cercet prev.	Tot
Banat	168	36	204
Crișana	31	9	40
Dobrogea	163	161	324
Maramureș	65	32	97
Moldova	246	47	293
Muntenia	234	62	296
Oltenia	85	137	222
Transilvania	446	322	768
Neprecizat	6	2	8

Analizând județele din cadrul fiecărei regiuni<sup>7</sup> vom constata următoarele:

- în Transilvania: din totalul de 328 șantiere numai județul Alba are 186 (adică 57%) și Hunedoara 35 (adică 11%). Deci numai 2 din cele 10 județe ale acestei provincii au cca. 70% din totalul săpăturilor preventive.

<sup>7</sup> Banat: AR,CS,TM ; Crișana: BH ; Dobrogea : CT, TL ; Maramureș : MM,SM; Moldova: BC,BR,BT, GL, IS,NT,SV, VS, VN; Muntenia: B,AG,BZ,CL,DB,GR,IL,IF,PH; Oltenia: DJ,GJ,OT, MH,VL; Transilvania: AB, BN,BV,CJ,CV,HR,HD,SJ,SB,MS.

- în Oltenia: din totalul de 140 șantiere numai județul Vâlcea are 129 șantiere, adică 92%.
- în Dobrogea: din totalul de 182 șantiere numai județul Constanța are 141 (adică 78%).
- în Banat: din cele 36 de șantiere numai județul Caraș-Severin are 31 (adică 87%).

Practic, 522 șantiere reprezentând 65% din totalul săpăturilor preventive la nivel național sunt efectuate în numai 5 din cele 42 de județe.

Altfel spus 2/3 din totalul săpăturilor preventive s-au desfășurat pe numai 11% din teritoriul țării, restul de 1/3 fiind distribuite pe 89% din suprafața României.

Prin contrast față de situația de mai sus, 10 județe au avut în cinci ani mai puțin de cinci șantiere, deci mai puțin de unul pe an.

În același timp, 2 județe nu au avut nici un șantier preventiv (MH și AR).

Numărul cercetărilor sistematice/județ variază între 2 (GL) și 93 (HD și CT) iar ale celor preventive între 0 (AR) și 141 (CT) sau 186 (AB).

În privința repartiției pe epoci istorice situația se prezintă astfel:

<b>Epoca</b>	<b>Cercet sistem.</b>	<b>Cercet prev.</b>	<b>Tot</b>
Paleolitic/Mezolitic	49	3	<b>52</b>
Neolitic/Eneolitic	292	96	<b>388</b>
Epoca bronzului	286	86	<b>372</b>
Hallstatt	202	112	<b>314</b>
Latene	245	48	<b>293</b>
Epoca greacă	21	59	<b>80</b>
Epoca romană	295	218	<b>513</b>
Epoca romano-bizantină	63	52	<b>115</b>
Epoca postromană	43	35	<b>78</b>
Epoca migrațiilor	102	26	<b>128</b>
Epoca medievală	415	237	<b>652</b>
Epoca modernă	16	28	<b>44</b>
Preistorie	7	18	<b>25</b>
Epocă neprecizată	5	44	<b>49</b>

Se observă predominanța evidentă a șantiierelor sistematice preistorice: 1074 față de 113 pentru epoca greco-romană și 517 pentru evul mediu. În privința șantiierelor preventive, s-au efectuat 345 cercetări în situri preistorice, 329 în situri greco-romane și 858 în situri medievale. Aceste cifre reflectă o preocupare mai accentuată a cercetărilor sistematice pentru preistorie, în timp ce majoritatea cercetărilor preventive au ca obiect situri medievale. Situația din urmă este

explicabilă prin activitatea susținută de construcții din centrele istorice ale orașelor. Problema care rezultă este aceea că în condițiile în care numărul cercetărilor sistematice dominate de preistorie este în descreștere, numărul cercetărilor preventive predominant medievale este în creștere. Cu alte cuvinte este previzibilă apariția unei crize între solicitările tot mai mari pentru arheologi medievști și preocuparea academică predominantă pentru preistorie.

Or, este vizibil că peste tot în țară activitatea de construcții a cunoscut în ultimii cinci ani o dezvoltare spectaculoasă. Se construiește masiv în toate colțurile țării. Pe de altă parte cea mai mare parte a orașelor României suprapune cel puțin parțial așezări mai vechi și toate orașele mari au centre istorice. În aceste condiții este normal să tragem următoarele concluzii:

- cea mai mare parte a muzeelor județene nu asigură într-o măsură corespunzătoare supravegherea teritoriului lor de competență astfel încât este posibil ca în orașe în care s-au ridicat sute sau mii de noi construcții săpăturile preventive să fie inexistente.
- în marile orașe cu centre istorice constatăm o situație cel puțin alarmantă:
  - Arad 0 șantiere
  - Oradea doar 2 șantiere în 4 ani
  - Bistrița doar 2 șantiere în 5 ani
  - Brașov doar 7 șantiere în 5 ani
  - Cluj Napoca 9 șantiere în 5 ani
  - Târgoviște 11 șantiere în 5 ani
  - Iași 6 șantiere în 5 ani
  - Suceava 3 șantiere în 5 ani
  - Timișoara 1 șantier în 4 ani
- Singurele orașe care au centre istorice care se află într-o situație mai bună sunt Alba Iulia, Constanța și Mangalia. Din păcate, în acestea două din urmă există încă numeroase cazuri în care autoritățile locale comit abuzuri de putere soldate cu distrugeri de patrimoniu arheologic.
- Există încă numeroase autorități locale (departamente de urbanism ale consiliilor județene și ale primăriilor) care emit certificate de urbanism fără a menționa obligația legală de a efectua cercetări arheologice (săpături sau supravegheri).

Practic, singura soluție a acestei situații este aceea a unei implicări mai puternice (deși condițiile locale nu sunt de obicei prielnice acestor demersuri) a Direcțiilor județene de cultură, culte și patrimoniu cultural național dar mai ales a muzeelor locale în supravegherea teritoriului și în depunerea de demersuri pe lângă autoritățile competente pentru respectarea prevederilor legale privind arheologia.

### 5.3. Evoluție calitativă

#### 5.3.1. Certificarea profesională

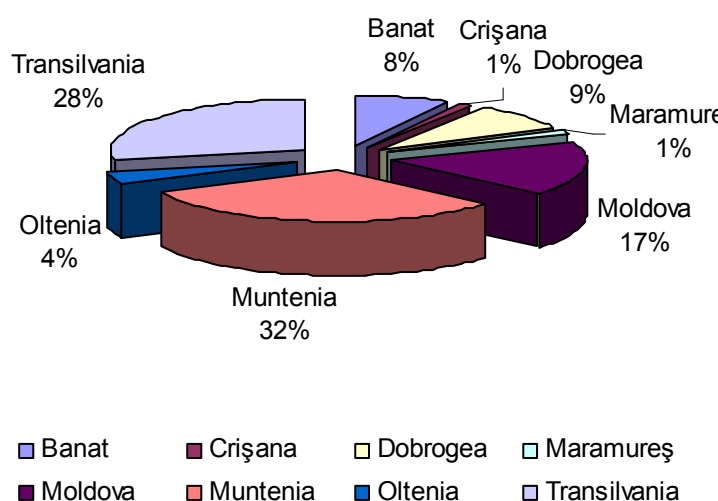
Prin punerea în practică a art.5 alin (6) și art. 10 lit. d) și h) din OG 43/2000 a fost instituit Registrul Arheologilor din România prin Ordinul ministrului culturii nr. 2072/2000. Această reglementare permite, pe baza unui punctaj orientativ, aprecierea experienței arheologice și a activității științifice și publicistice a unui arheolog.

Astăzi sunt înscrși în Registrul Arheologilor 531 persoane (527 arheologi), din care numai cca. 300 sunt „activi”, apărând în autorizațiile de cercetare arheologică. Restul nu mai participă la săpături arheologice.

#### 5.3.1.1. Distribuție geografică (regională):

**Regiuni** (524<sup>8</sup>):

Regiune	Nr.
Banat	41
Crișana	6
Dobrogea	45
Maramureș	7
Moldova	91
Muntenia	167
Oltenia	20
Transilvania	147



<sup>8</sup> Cifrele din paranteze reprezintă numărul persoanelor pentru care există respectivul tip de date.

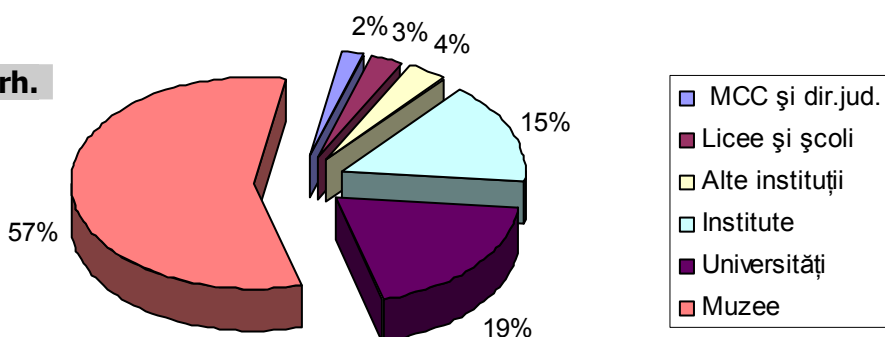
În medie există 12,5 arheologi în fiecare județ. Cei mai numeroși arheologi sunt în București (cât în toată Transilvania care este pe locul 2), apoi în Moldova. Cele două județe din Maramureș au de nouă ori mai puțini arheologi decât în cele două județe dobrogene. Foarte puțini arheologi sunt și în Oltenia.

Cei mai mulți debutanți sunt în București(24), și Alba Iulia (11). Cei mai mulți specialiști avem în București (27), Cluj (13), Hunedoara (13), Timișoara (12), Alba Iulia (11), și Constanța (11). Județele cu cei mai mulți experți sunt București (61), Cluj (31), Iași (16) și Constanța (11).

### 5.3.1.2. Apartenență instituțională:

Tip instituții (496):

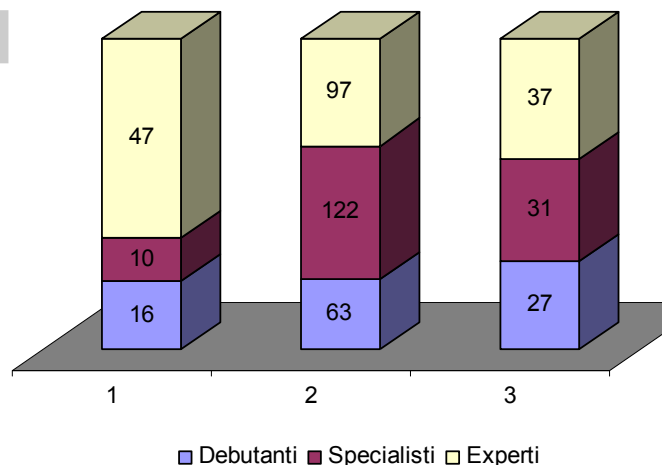
Tip instituție	Nr. arh.
MCC și dir.jud.	9
Licee și școli	14
Alte instituții	19
Institute	77
Universități	95
Muzee	283



Arheologii angajați în muzee reprezintă cel mai numeros contingent, urmați de cei din Universități și de cei din Institutele Academiei. Arheologii din muzee reprezintă de patru ori numărul celor din Institutele Academiei și de trei ori numărul celor din Universități.

Analiza distribuției celor trei categorii de arheologi pe tipuri de instituții ne indică câteva elemente importante:

Tip instituție	Deb	Spc	Exp	Tot
Institute	16	10	47	73
Muzee	63	122	97	282
Universități	27	31	37	95
MCC și dir.jud.	4	2	3	9
Licee și școli	4	7	3	14
Alte instituții	8	7	4	19
Neprecizat	25	8	2	35

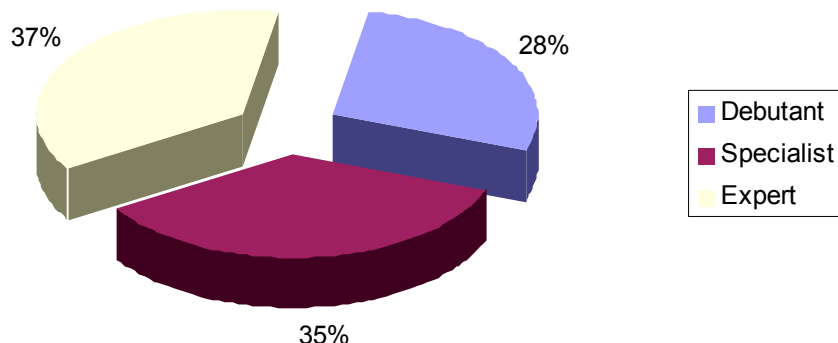


În Institutele Academiei (col. 1) predomină net experții, în muzee sunt mai numeroși specialiștii, iar în Universități cele trei categorii sunt echilibrat reprezentate.

### 5.3.1.3. Calificare profesională:

Calificări (527)

Calificare	Nr. arheologi
Debutant	147
Specialist	187
Expert	193

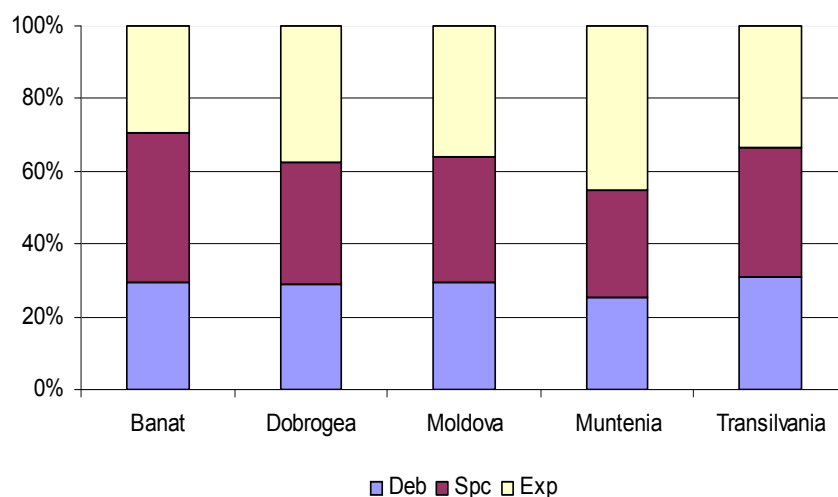


Există o distribuție relativ echilibrată între cele trei categorii ale Registrului Arheologic, deși teoretic ar fi fost de preferat ca debutanții să fie cei mai numeroși, urmați de specialiști și de experți. Situația este însă echilibrată de faptul că o parte dintre cei care figurează ca specialiști și o mai mare parte a experților nu mai sunt activi.

O analiză mai atentă merită însă distribuția arheologilor, în funcție de calificarea lor, pe regiuni:

Calificări – regiuni (527)

Regiune	Deb	Spc	Exp	TOT
Banat	12	17	12	41
Crișana	1	5	0	6
Dobrogea	13	15	17	45
Maramureș	0	5	2	7
Moldova	27	31	33	91
Muntenia	42	48	74	164
Oltenia	4	10	6	20
Transilvania	45	52	49	146
Neprecizat	3	4	0	7





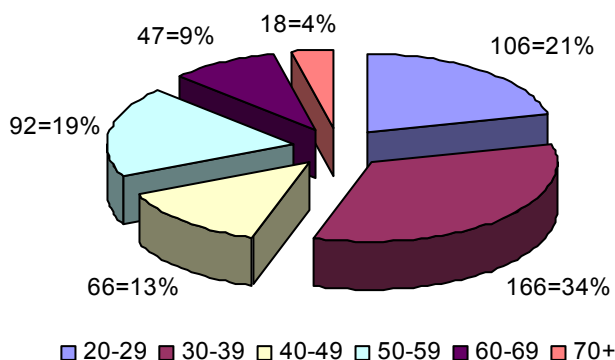
Este ușor de observat preponderența experților în Muntenia (inclusiv aici Bucureștiului constituie explicația) dar și în Dobrogea, în restul zonelor distribuția este relativ echilibrată.

#### 5.3.1.4. Grupe de vârstă:

Prima observație este aceea că grupa de vârstă cea mai slab reprezentată este cea 40-49 de ani. Apoi trebuie să notăm că arheologii cu vârste cuprinse între 50-70 de ani sunt la fel de numeroși ca cei din grupa 30-39 de ani. Pe de altă parte, între 20 și 40 de ani sunt 272 arheologi și între 40 și 70 de ani sunt 223 arheologi. Există deci o tendință de îmbătrânire a celor ce fac arheologie, având în vedere că există doar un număr relativ mic al celor ce se află la începutul carierei (20-29 ani) și trebuie avut în vedere și fenomenul de abandon care face ca de obicei numărul celor care trec de 30 de ani și rămân în meserie să fie mai mic.

**Grupe de vârstă (495):**

Grupa	Nr. arh
20-29	106
30-39	166
40-49	66
50-59	92
60-69	47
70+	18



În privința raportului grupe de vârstă – calificări avem următoarele date:

Calificare	20-29	30-39	40-49	50-59	60-69	70+	tot
Debutant	92	34	0	2	1	1	130
Specialist	14	115	22	25	4	0	180
Expert	0	16	43	65	41	17	182

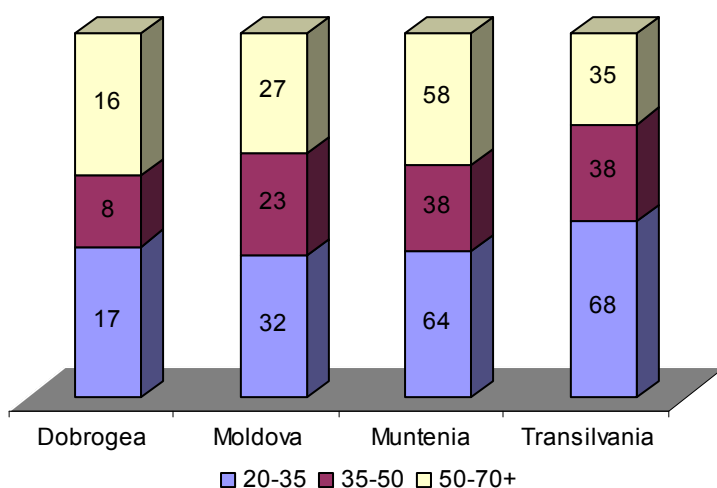
În privința distribuției grupelor de vârstă la nivel național situația se prezintă astfel:

Regiune	20-29	30-39	40-49	50-59	60-69	70+	tot
---------	-------	-------	-------	-------	-------	-----	-----

Banat	10	14	7	7	2	0	40
Crișana	1	3	0	1	1	0	6
Dobrogea	7	15	3	10	5	1	41
Maramureș	1	4	0	0	2	0	7
Moldova	16	22	17	11	10	6	82
Muntenia	33	48	21	32	17	9	160
Oltenia	1	8	1	7	0	1	18
Transilvania	37	52	17	24	10	1	141

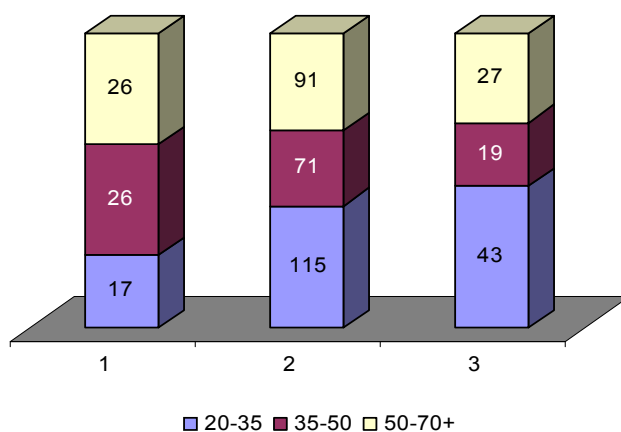
Regiune	20-35	35-50	50-70+	tot
Banat	18	13	9	40
Crișana	2	2	2	6
Dobrogea	17	8	16	41
Maramureș	4	1	2	7
Moldova	32	23	27	82
Muntenia	64	38	58	160
Oltenia	7	3	8	18
Transilvania	68	38	35	141

Dacă împărțim persoanele asupra cărora avem date în doar trei grupe de vârstă obținem următoarea imagine:



Cea mai echilibrată în termeni de evoluție este situația din Transilvania, apoi cea din Moldova. Dobrogea, dar mai ales Muntenia (inclusiv București) au o „populație arheologică” îmbătrânită.

Dar este important să vedem cum aceleași grupe de vârstă sunt repartizate în principalele tipuri de instituții:



Tip instituție	20-35	35-50	50-70+	tot
Institute	17	26	26	69
Muzee	115	71	91	277
Universități	43	19	27	91
MCC și Dir.jud.	4	1	4	9
Licee și școli	7	4	2	13
Alte instituții	7	5	4	16
neprecizat	19	0	3	22

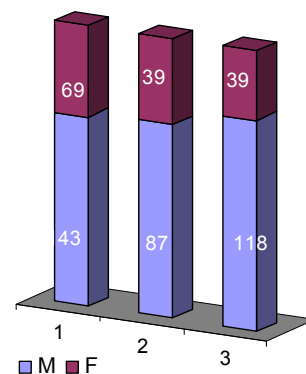
Muzeele (coloana 2) au repartiția pe grupe de vârste cea mai bună (baza=debutanții fiind cei mai numeroși). Universitățile (coloana 3) se află în aceeași situație. Nu același lucru se poate spune despre Institute unde grupa de vârstă 20-35 de ani este cel mai slab reprezentată, ceea ce confirmă tendința de îmbătrânire observată și mai sus. Observația ce trebuie făcută este aceea că numărul mare de arheologi de la Institutul de Arheologie din București este cel care determină aceste tendințe și în cazul precedent (al repartiției teritoriale) și în acesta.

În sfârșit, să analizăm datele referitoare la repartiția sexelor pentru grupele de vârstă:

Sex	20-29	30-39	40-49	50-59	60-69
M	74	108	48	65	37
F	32	58	18	27	10

Dar mai interesantă pare această repartiție pe alte grupe de vârstă:

Sex	20-35	35-50	50-70+	total
M	143	87	118	348
F	69	39	39	147



Prima observație este aceea că numai jumătate de persoanele de sex feminin care fac arheologie până în jur de 30 de ani continuă și după aceea, aceasta constituind una dintre cauzele statistice ale abandonului de care am vorbit mai sus. O a doua observație este aceea că dacă în categoria 20-35 ani (coloana 1) raportul este de 2 la 1 în favoarea bărbaților acesta se modifică la 3 la 1 pentru categoria de peste 50 ani (coloana 3).

#### **5.3.1.5. Distribuție în funcție de sex:**

Din acest punct de vedere datele avute la dispoziție ne arată că avem în Registrul Arheologilor 147 de femei și 348 de bărbați.

Din perspectiva instituțiilor avem următoarea situație:

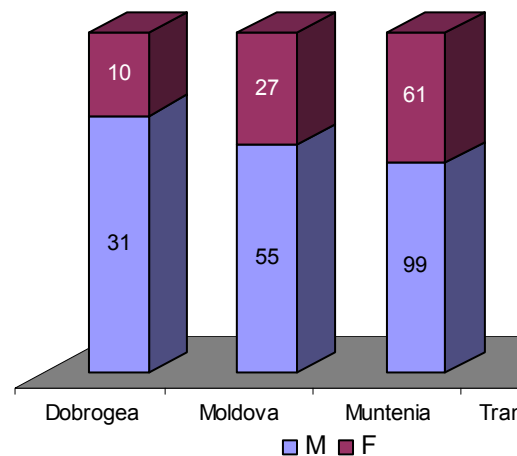
<b>Tip instituție</b>	<b>M</b>	<b>F</b>	<b>tot</b>	<b>Rap.aprox.</b>
Institute	44	25	69	2:1
Muzee	196	81	277	2,5:1
Universități	66	23	91	3:1
MCC și	8	1	9	
Dir.jud.				
Licee și școli	8	5	13	
Alte instituții	11	5	16	
neprecizat	15	7	22	

Cei mai „echilibrat” raport există în Institutele Academiei; în muzee situația este mai „conservatoare”, pentru ca în Universități să constatăm cel mai mare dezechilibru.

Din punctul de vedere al distribuției pe zone:

<b>Regiune</b>	<b>M</b>	<b>F</b>	<b>total</b>
Banat	31	9	40
Crișana	5	1	6
Dobrogea	31	10	41
Maramureș	7	0	7
Moldova	55	27	82
Muntenia	99	61	160
Oltenia	15	3	18

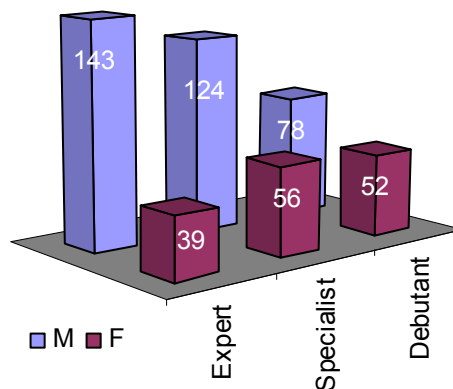
Transilvania 105 36 141



Să observăm, de exemplu, că în București lucrează de trei ori mai multe femei decât în Moldova și de două ori mai multe decât în Transilvania. Banatul și Dobrogea par să fie zonele în care femeile sunt cel mai puțin numeroase în arheologie, în timp ce în Maramureș nu există nici o femeie arheolog.

În sfârșit, să vedem cum arată distribuția pe niveluri de calificare:

Calificare	M	F	tot
Debutant	78	52	130
Specialist	124	56	180
Expert	143	39	182
Neprecizat	3	0	3



Și în funcție de acest criteriu pot fi făcute câteva observații interesante. Prima dintre ele este aceea că pe măsura creșterii nivelului de calificare, numărul femeilor din arheologie scade. În al doilea rând, primele trei orașe din țară ca număr de femei angajate în arheologie sunt București (45), Cluj (14) și Deva (11). Există 10 județe (un sfert din numărul total) în care nu lucrează nici o femeie.

Din perspectivă statistică, putem trage următoarele concluzii referitoare la apartenența instituțională și administrativă:

- în Institutele Academiei lucrează cei mai mulți experți, există cel mai bun raport între sexe, dar se constată o îmbătrânire, fără ca tineri debutanți să fie angajați. Pe termen lung, această politică de resurse umane riscă să aibă efecte negative.

- Universitățile au proporții echilibrate de categorii de calificare, dar au un raport foarte dezechilibrat în ceea ce privește numărul femeilor angajate. Și în acest caz, ar trebui făcut mai mult pentru atragerea tinerilor arheologi.
- În muzee, avem situația ce mai favorabilă pe termen lung și în perspectivă: nu numai că au cei mai mulți arheologi angajați, dar există mai mulți tineri decât în cazurile precedente - deși bărbații sunt preferați în continuare la angajare.
- Din punct de vedere al distribuției la nivel de teritoriu să remarcăm că există dezechilibre majore – există multe județe în care nu lucrează mai mult de doi-trei arheologi. Avem 15 județe (45% din teritoriul țării) în care lucrează mai puțin de 5 arheologi.
- Pe de altă parte trebuie remarcată dinamica unor centre ca Deva și Alba Iulia unde există un număr de debutanți și specialiști comparabil cu al Clujului (unde însă funcționează și Universitatea și Institutul Academiei). Pe termen lung aceste două orașe pot deveni centre foarte puternice ale arheologiei dacă vor continua în a atrage tineri arheologi.
- Bucureștiul și Transilvania sunt astăzi, la nivel statistic, cel mai bine „acoperite” din punct de vedere profesional și al nivelelor de vârstă.

Concluzia este că, în general, arheologii reprezintă o structură aproximativ echilibrată, conformă cu tendințele generale, care presupune o evoluție lineară, fără sincope din punctul de vedere al asigurării continuității în această meserie (deși nu toate instituțiile duc o politică a resurselor umane de perspectivă).

„Portretul robot” al arheologului român, stabilit pe baza mediilor din statisticile prezentate, este în acest moment următorul:

- vârsta medie 36 de ani
- are 72,5% șanse să fie bărbat
- lucrează într-un muzeu
- a mai fost pe cel puțin 2 șantiere arheologice
- este masterand sau proaspăt doctorand
- nu are un email personal

### 5.3.2. Asigurarea calității muncii

Convenția La Valetta precizează încă din preambul: „... it is important to institute, where they do not yet exist, appropriate administrative and scientific supervision procedures...”<sup>9</sup>. Din păcate, în România arheologia nu și-a dezvoltat un sistem de auto-reglare profesională (spre deosebire de multe alte țări europene în care această preocupare este veche). Din punctul de vedere al normelor legale, asigurarea calității și monitorizării cercetărilor arheologice este însă foarte de dificilă, datorită criteriilor științifice care primează și care sunt dificil de codificat juridic. Soluția găsită este aceea a stabilirii unui set de performanțe minimale (*standarde*) ce trebuie atinse în anumite condiții (*proceduri*) de toate șantierele arheologice, pentru a evita astfel imposibilitatea juridică gravă de a sancționa nerespectarea unor reguli. Pe de altă parte, acesta este un instrument de măsurare a calității muncii, stabilind criterii de performanță ce se cer atinse.

*Standardele și procedurile* extind regulile stabilite inițial prin Regulamentul Săpăturilor Arheologice din România și principiile conținute de Codul deontologic al arheologilor din România. Ele contribuie la creșterea prestigiului acestei meserii și a calității cercetării. Fiecare *standard* (și *procedurile* sale) cuprinde toate etapele ce trebuie parcurse pentru fiecare dintre aceste activități, de la inițierea proiectului de cercetare arheologică până la publicarea și depozitarea arhivei proiectului.

Să nu se creadă că *standardele* și *procedurile* încearcă să dicteze arheologilor mijloacele prin care să fie conduse proiectele. Ele trebuie doar să specifice mijloacele prin care se poate atinge un obiectiv cu un rezultat cuantificabil, deci măsurabil ca performanță profesională. Sunt doar linii directoare, criterii generale și specifice pentru monitorizarea performanței profesionale a unui arheolog (sau a unei echipe), lăsându-i acestuia libertatea de a face o selecție a tehnicilor și practicilor pe care le consideră a fi cele mai potrivite, cu posibilitatea de a dezvolta noi tehnici și metode.

Nimic din *standarde* și *proceduri* nu prejudiciază caracterul științific al cercetării; nu sunt reguli care să se aplice exclusiv arheologiei contractuale sau cercetărilor sistematice. Concepția strategiei științifice de aplicat într-o astfel de cercetare este tot a arheologului. Avantajele sunt că cei care întreprind săpături

---

<sup>9</sup> Preambulul Convenției la Valetta, Anexa 1.

sistematice își vor îmbunătăți metodele de înregistrare a datelor, iar cei aflați sub incidența unui contract vor folosi *standardele* pentru controlul propriului lor management al calității activităților (monitorizare internă).

*Standardele și procedurile* formează un *sistem deschis și perfectibil* care se va îmbunătăți ca urmare a observațiilor și sugestiilor celor care îl folosesc, la fel cum se întâmplă și cu Regulamentului săpăturilor arheologice din România. Pe de altă parte, Codul deontologic al arheologilor (aflat în deplin acord cu Codul deontologic european), oferă un cadru moral care nu poate lipsi profesiei și care îi conferă dimensiunea etică necesară.

Pe de altă parte, toată lumea percepe astăzi înscrierea în Registrul Arheologilor ca pe o modalitate de a dobândi o certificare profesională. Sistemul mai are încă numeroase imperfecțiuni care se cer corectate (aplicarea riguroasă a criteriilor, necesitatea unei verificări periodice a punctajelor calculate doar matematic, consecvență în aplicarea criteriilor care permit trecerea de la o categorie la alta etc). În viitor metodologia de înscriere în Registrul Arheologilor va trebui supusă unui sistem mai riguros de validare a competențelor arheologilor cu drept de săpătură. Dorința Comisiei Naționale de Arheologie de reglementare pe acest plan, va avea și în acest caz un rol hotărâtor.

### *5.3.3. Rapoarte arheologice*

*Standardele și procedurile arheologice*<sup>10</sup> prevăd obligativitatea redactării unui raport la sfârșitul fiecărei etape majore a cercetării:

- Diagnosticul arheologic – Raport de diagnostic documentare și/sau raport de diagnostic de teren
- Săpătură arheologică - Raport de săpătură arheologică
- Supraveghere arheologică - Raport de supraveghere arheologică
- Intervenții asupra materialului arheologic - Raport de înregistrare a datelor arheologice și/sau raport de prelucrare a materialului arheologic

Aceste obligații (conținute și de Regulamentului săpăturilor arheologice din România<sup>11</sup>) permit asigurarea conservării principalelor informații rezultate în urma cercetărilor, permițând studierea lor și mai târziu. Pe de altă parte, publicarea datelor

---

<sup>10</sup> Aprobate prin Ordinul Ministrului Culturii și Cultelor nr. 2392/2004.

<sup>11</sup> Aprobate prin Ordinul Ministrului Culturii nr. 2071/2000.



reprezintă o obligație morală pe care toți arheologii o au față de contribuabili și societate.

Aceste lucruri se impun tot mai mult, datorită creșterii interesului public pentru arheologie și a rolului de decizie pe care acesta îl va avea, potrivit sistemului european de aplicare a politicilor de implicare a membrilor comunităților în procesele decizionale care au ca obiect proiectele de dezvoltare economică. Interesul public poate îmbrăca multe forme, iar dacă solicitanților nu li se pun la dispoziție datele cerute, se poate ajunge chiar în fața instanței. Având în vedere toate aceste lucruri, Ministrul Culturii și Cultelor a dezvoltat un sistem de raportare a rezultatelor cercetărilor arheologice (evaluări, diferite tipuri de săpături, supravegheri) care să garanteze salvarea oricărei informații (chiar minimale) despre fiecare cercetare în parte și la care accesul public este garantat, conform legii.

#### *5.3.4. Inventarierea patrimoniului arheologic*

Activitatea de inventariere/repertoriere a siturilor și ansamblurilor arheologice devenită obligatorie pentru țările semnatare ale Convenției La Valetta<sup>12</sup>, este considerată foarte importantă și ca mijloc de asigurare a protecției patrimoniului arheologic. De aceea, conform prevederilor art. 10 lit. g) precum și art. 15 și art. 16 din OG 43/2000, a fost instituit Repertoriul Arheologic Național, însoțit de Regulamentul de administrare al Repertoriului Arheologic Național<sup>13</sup>. Ca ilustrare a importanței acordate inventarierii, C.I.D.O.C. (International Council of Museums Documentation Committee) a produs un document intitulat *Draft International Core Data Standard for Archaeological Sites and Monuments*. Acesta a fost adoptat de Consiliul Europei în anul 2000, ca parte a Planului European pentru Arheologie. Există de asemenea *Core Data Index to Historic Buildings and Monuments of the Architectural Heritage*, o publicație emisă de Consiliul Europei, care prezintă trei standarde acceptate pe plan internațional pentru documentația patrimoniului cultural: *Core Data Index to Historic Buildings and Monuments of the Architectural Heritage*, *International Core Data Standard for Archaeological Sites and Monuments*

---

<sup>12</sup> Art. 2 alin. (i) prevede: "asigurarea inventarierii patrimoniului său arheologic și clasarea unor monumente sau zone protejate;" Art. 7 alin. (i) precizează că toate statele semnatare trebuie "să realizeze și să actualizeze anchetele, inventarele și cartografia siturilor arheologice din spațiile supuse jurisdicției sale;"

<sup>13</sup> Aprobat prin Ordinul Ministrului Culturii și Cultelor nr. 2432/2004.

și recent acceptatele date *standard core* pentru identificarea obiectelor culturale – *ID-ul obiectului*. Acestea au fost introduse într-o singură publicație, un ghid pentru uzul celor cu responsabilități în documentarea și inventarierea arheologică, arhitecturală și a patrimoniului. Publicația explică formarea standardelor individuale, prezintă exemple de compatibilitate a acestora și demonstrează posibilitatea corelării inventarierii acestor domenii. Rolul inventarierii în managementul cultural este de multă vreme recunoscut ca instrument absolut necesar identificării, protecției, interpretării și păstrării fizice a obiectelor mobile, a clădirilor istorice, a siturilor arheologice și peisajelor culturale. Din această cauză inventarierea ocupă un loc semnificativ în toate convențiile internaționale legate de protecția patrimoniului cultural.

Convenția UNESCO din 1972<sup>14</sup> privind Protecția Patrimoniului Cultural și Natural din lumea întreagă a avut ca prevedere constituirea unui World Heritage Committee căruia fiecare stat din lume să-i predea un inventar cu patrimoniul său cultural. De asemenea, art. 2 al Convenției europene pentru Protecția Patrimoniului Arhitectural din Europa (Granada, 1985<sup>15</sup>) prevede: "În scopul identificării cu precizie a monumentelor, ansamblurilor arhitecturale și a siturilor susceptibile de a fi protejate, fiecare parte se angajează să continue inventarierea acestora (...)".

La noi, Repertoriul Arheologic Național (RAN) este conceput a fi principalul mijloc de realizare a inventarierii siturilor și ansamblurilor arheologice de pe întreg teritoriul țării. Conform legii, Ministerul Culturii și Cultelor administrează baza de date care alcătuiește Repertoriul Arheologic Național, prin direcția sa de specialitate. Această activitate este finanțată de Ministerul Culturii și Cultelor și este concepută ca un program multi-anual de gestiune științifică ce permite realizarea unei inventarieri generale, precum și vizualizarea geografică și cartografică a informațiilor colectate. Toate acestea sunt etape în gestionarea, protecția și punerea în valoare a patrimoniului arheologic.

Scopul Repertoriului Arheologic Național este de a localiza și de a evalua cât mai precis patrimoniul arheologic cunoscut, zonele în care acesta este amenințat de factori de risc și de a repera noi situri arheologice. După cum am precizat deja, Repertoriul Arheologic Național cuprinde un sistem de baze de date al căror conținut

---

<sup>14</sup> Vezi Anexa 4.

<sup>15</sup> Vezi Anexa 3.

poate fi reprezentat și cartografic; completarea și actualizarea sa se face permanent de administrația centrală cu atribuții în domeniul patrimoniului arheologic, cu sprijinul instituțiilor publice (și al altora care fac cercetări arheologice) și al colectivităților teritoriale. Repertoriul Arheologic Național cuprinde date științifice, cartografice, topografice, imagini și planuri, precum și orice alte informații privitoare la patrimoniul arheologic, indiferent de sursa de finanțare a cercetării.

Gestionarea și actualizarea permanentă a datelor RAN, precum și compatibilitatea cu celelalte baze de date cu informații despre patrimoniul cultural național sunt asigurate de Institutul de Memorie Culturală (cIMeC<sup>16</sup>). Aceeași instituție asigură conversia și migrarea datelor în cazul schimbărilor majore de platforme software, în vederea asigurării accesului permanent la resursele informaționale ale patrimoniului arheologic. Institutului de Memorie Culturală îi revine și obligația diseminării informațiilor cu caracter public cuprinse de Repertoriul Arheologic Național, precum și a cerințelor de ordin tehnic menite să asigure compatibilitatea și inter-operabilitatea.

Accesul publicului la datele RAN este permis în anumite condiții care să asigure protecția patrimoniului arheologic, respectarea drepturilor intelectuale ale cercetătorilor și instituțiilor, accesul public la informațiile științifice.

Pe scurt, Repertoriul Arheologic Național cuprinde date științifice, cartografice, topografice, imagini și planuri, precum și orice alte informații privitoare la:

- a. zonele cu potențial arheologic cunoscut și cercetat,
- b. zonele cu potențial arheologic cunoscut și necercetat,
- c. zonele al căror potențial arheologic devine cunoscut întâmplător,
- d. zonele al căror potențial arheologic devine cunoscut ca urmare a cercetărilor arheologice preventive,
- e. zonele al căror potențial arheologic devine cunoscut ca urmare a cercetărilor arheologice de salvare,
- f. monumentele, ansamblurile și siturile istorice în care s-au făcut sau sunt în curs de desfășurare cercetări arheologice;

De asemenea, cuprinde informații științifice privind bunurile mobile descoperite în toate zonele în care se întreprind cercetări arheologice, indiferent de

---

<sup>16</sup> Mulțumim Institutului de Memorie Culturală pentru datele puse la dispoziție.

tipul sau extinderea acestora. Practic, Repertoriul Arheologic Național se actualizează permanent prin adăugarea tuturor datelor științifice conținute de:

- a. Cererile de autorizații de cercetare sistematică
- b. Cererile de autorizații de cercetare preventivă
- c. Cererile de autorizații de cercetare de salvare
- d. Fișele tehnice de evaluare, cercetare, supraveghere
- e. Rapoartele de diagnostic documentar
- f. Rapoartele de diagnostic de teren
- g. Rapoartele de cercetare arheologică (de săpătură)
- h. Rapoartele de supraveghere arheologică
- i. Rapoartele de înregistrare a datelor arheologice
- j. Rapoartele de prelucrare a materialelor arheologice
- k. Orice alte surse disponibile

În paralel, RAN va fi actualizat periodic și prin adăugarea informațiilor extrase din repertoriile arheologice publicate deja, precum și din arhivele instituțiilor deținătoare de date privind patrimoniul arheologic. De altfel, RAN asigură și identificarea primară a siturilor arheologice, realizată prin atribuirea unui cod unic de înregistrare de către Institutul de Memorie Culturală (cod RAN). Sistemul de baze de date este corelat cu aplicații ArcGIS și ArcView, standardul cel mai răspândit pentru managementul datelor de tip GIS, obținându-se astfel un suport cartografic digital, compatibil pe plan european.

De asemenea, a fost constituită o rețea națională informatică (printr-un împrumut al Băncii Mondiale finanțat de Ministerul Culturii și Cultelor), ce asigură managementul tuturor datelor privitoare la patrimoniul cultural din România și corelarea tuturor bazelor de date existente la nivel local și național, printr-o aplicație dedicată.

Pe scurt, din informațiile colectate până în acest moment, rezultă următoarea repartiție geografică a siturilor, în funcție de datarea pe epoci:

- |                         |                           |
|-------------------------|---------------------------|
| 1. Paleolitic/Mezolitic | 8. Epoca romano-bizantină |
| 2. Neolitic/Eneolitic   | 9. Epoca postromană       |
| 3. Epoca bronzului      | 10. Epoca migrațiilor     |
| 4. Hallstatt            | 11. Epoca medievală       |
| 5. Latene               | 12. Epoca modernă         |
| 6. Epoca greacă         | 13. Preistorie            |
| 7. Epoca romană         | 14. Epocă neprecizată     |

<b>Regiune</b>	<b>1</b>	<b>2</b>	<b>3</b>	<b>4</b>	<b>5</b>	<b>6</b>	<b>7</b>	<b>8</b>	<b>9</b>	<b>10</b>	<b>11</b>	<b>12</b>	<b>13</b>	<b>14</b>
Banat	13	94	69	45	24	0	106	1	3	18	160	0	8	3
Crișana	2	131	43	10	13	0	7	3	2	2	76	0	6	0
Dobrogea	4	38	22	50	111	35	280	81	0	5	142	0	6	6
Maramureș	14	96	122	25	35	0	13		0	32	45	0	12	2
Moldova	26	316	192	104	225	0	133	5	0	128	403	0	0	0
Muntenia	14	485	508	140	410	0	206	0	1	335	531	0	22	3
Oltenia	9	70	119	69	108	0	141	6	1	9	66	0	0	1
<b>Transilvania</b>	45	1440	856	311	530	2	750	8	74	195	498	0	264	14

Tot din punct de vedere numeric, siturile și ansamblurile aflate în RAN sunt distribuite geografic în felul următor:

<b>Regiune</b>	<b>Situri</b>	<b>Ansamb.</b>
Banat	315	558
Crișana	220	303
Dobrogea	566	856
Maramureș	231	401
Moldova	798	1671
Muntenia	1432	2741
Oltenia	356	609
Transilvania	3268	5002

Din punct de vedere numeric, cele 14 epoci în care au fost împărțite siturile și ansamblurile sunt reprezentate astfel:

<b>Epoca</b>	<b>Nr. situri</b>
Paleolitic/Mezolitic	127
Neolitic/Eneolitic	2669
Epoca bronzului	1931
Hallstatt	753
Latene	1456
Epoca greacă	37
Epoca romană	1636
Epoca romano-bizantină	104
Epoca postromană	81
Epoca migrațiilor	784
Epoca medievală	1921
Epoca modernă	0
Preistorie	318
Epocă neprecizată	533

Cercetările arheologice înregistrate (un total de 2251) sunt împărțite pe regiuni și epoci, așa cum se poate vedea în tabelul următor.

<b>Epoca</b>	<b>Cercet. sistem.</b>	<b>Cercet. prev.</b>	<b>Tot</b>
Paleolitic/Mezolitic	49	3	<b>52</b>
Neolitic/Eneolitic	292	96	<b>388</b>
Epoca bronzului	286	86	<b>372</b>
Hallstatt	202	112	<b>314</b>
Latene	245	48	<b>293</b>
Epoca greacă/elenistică	21	59	<b>80</b>
Epoca romană	295	218	<b>513</b>
Epoca romano-bizantină	63	52	<b>115</b>
Epoca postromană	43	35	<b>78</b>
Epoca migrațiilor	102	26	<b>128</b>
Epoca medievală	415	237	<b>652</b>
Epoca modernă	16	28	<b>44</b>
Preistorie	7	18	<b>25</b>
Epocă neprecizată	5	44	<b>49</b>

Pe de altă parte, corelarea RAN cu Registrul Arheologilor ne poate oferi și alte tipuri de date:

Tip cercetare	2000	2001	2002	2003	2004	Nr. participări arheologi - total
Preventivă	131	152	592	814	989	2678
Sistematică	391	459	1020	980	1131	3981
Total	522	611	1612	1794	2120	6659

Prin comparație cu datele privind evoluția numărului fiecărui tip de cercetare arheologică (vezi cap. 5.2), observăm că în ciuda creșterii numărului de cercetări preventive, este în continuare mai mare participarea arheologilor la săpăturile sistematice. Pornind de la tipurile de instituții, participarea arheologilor la cercetări se prezintă astfel:

<b>Tip instituție</b>	<b>Preventive</b>	<b>Sistematice</b>	<b>total</b>
A- armată	0	16	16
D- direcții județene	28	25	53
I – institute Academie	42	306	348
M – muzee județene	359	832	1191
N – muzee naționale	182	313	495
O – muzee orașenești	60	37	97

R – muzee regionale	105	131	236
S – instituții din străinătate	6	88	94
U – universități	41	361	402
V – alte instituții	61	46	107
<b>TOTAL</b>	<b>884</b>	<b>2155</b>	<b>3039</b>

Ca tendință decelabilă statistic, observăm că muzeele (de toate tipurile) au avut 706 participări la cercetările preventive și 1313 la cercetările sistematice, ceea ce corespunde unui raport de 1:2. În același timp, institutele de arheologie au un raport al participărilor de 1:7,3, în timp ce universitățile, 1:8,8. Deci în cazul muzeelor, orientarea este de câteva ori mai puternică către cercetările preventive. Acestea pot fi observate și în tabelul următor, din punctul de vedere al evoluției lor pe ani:

Tip instituție	2000	2001	2002	2003	2004
A- armată	4	9	2	0	1
D- direcții județene	1	4	22	11	15
I – institute	34	34	91	98	91
M – muzee județene	112	89	377	360	253
N – muzee naționale	50	58	109	144	134
O – muzee orășenești	2	8	13	17	57
R – muzee regionale	10	21	39	32	134
S – instituții din străinătate	13	15	18	22	26
U – universități	35	47	104	98	118
V – alte instituții	5	16	26	38	22
<b>TOTAL</b>	<b>266</b>	<b>301</b>	<b>801</b>	<b>820</b>	<b>851</b>

Separat, iată cifrele pentru cercetările sistematice:

Tip instituție	2000	2001	2002	2003	2004
A- armată	4	9	2	0	1
D- direcții județene	1	4	1	7	12
I – institute	31	33	83	83	76
M – muzee județene	102	83	267	240	140
N – muzee naționale	41	47	70	90	65
O – muzee orășenești	2	6	0	0	29
R – muzee regionale	5	14	12	15	85
S – instituții din străinătate	13	11	18	20	26

U – universități	34	43	94	92	98
V – alte instituții	4	15	2	16	9
TOTAL	237	265	549	563	541

Repertoriul Arheologic Național cuprinde toate informațiile arheologice relevante din punctul de vedere al managementului administrativ cultural. Acesta trebuie să fie organizat, întreținut și dezvoltat la nivel central, având ca bază noua rețea informatică națională. Iată de ce este absolut necesar ca toate datele înregistrate pe șantierele arheologice să devină compatibile cu cerințele RAN. Practica celorlalte țări europene este similară și demonstrează că numai astfel se poate asigura un sistem funcțional în care să poată fi colectată toată informația necesară. Pe de altă parte, toate aceste cifre ne arată că pe măsură ce datele conținute de RAN se vor înmulți și diversifica, arheologii (și publicul în aceeași măsură) vor avea la dispoziție o resursă de informații din ce în ce mai bogată și mai utilă.

#### *5.3.5. Combaterea traficului ilicit*

Inventarele sunt de asemenea recunoscute ca arme vitale în lupta împotriva traficului ilicit cu obiecte culturale. Articolul 5 din Convenția UNESCO (1970) privind Mijloacele Prohibiției și Prevenirii Importului Ilicit, Exportului, Transferului Proprietății și Proprietății Culturale cere înființarea, stabilirea și întreținerea inventarelor naționale care cuprind patrimoniul cultural. În 1993 Consiliul European, îngrijorat de „situația patrimoniului mobil din Europa centrală și estică”, a organizat o întâlnire interguvernamentală la Praga. Atunci s-a stabilit că protecția și conservarea patrimoniului cultural mobil este o mare problemă a țărilor est-central europene; s-a căzut de acord că astfel de chestiuni pot fi rezolvate numai prin cooperare efectivă internațională (în întreaga Europă), ele fiind o preocupare importantă a Consiliului European; s-a cerut o permanentă cooperare cu alte instituții internaționale, în special cu UNESCO, UE, EUROPOL și INTERPOL.

Cea mai importantă inițiativă internațională care a avut în vedere combaterea comerțului ilicit cu obiecte culturale este Convenția din 1995 UNIDROIT asupra Returnării Obiectelor Culturale Furate și Exportate Ilegal (International Return of



Stolen or Illegally Exported Cultural Objects<sup>17</sup>). Această convenție "vrea să creeze un cod unic al țărilor reclamante (care sunt părți ale convențiilor) ce pot acționa în judecată alte țări semnatare pentru returnarea obiectelor culturale exportate ilegal". Articolul 4 precizează importanța inventarelor și prevede totodată că posesorul unui obiect cultural furat și cerut spre returnare, trebuie să fie recompensat numai dacă dovedește că a fost de bună credință atunci când a achiziționat obiectul. Pentru a se stabili acest lucru, trebuie precizate circumstanțele în care a fost achiziționat obiectul, caracterul părților, prețul plătit, dacă posesorul a consultat un catalog al obiectelor culturale furate, precum și orice altă informație și documentație care pot fi obținute.

În România, Ministerul Culturii și Cultelor a inițiat și semnat un Protocol de colaborare cu Ministerul Administrației și Internelor (care a înființat în cadrul Inspectoratului General al Poliției o structură specializată în prevenirea și combaterea infracțiunilor privind patrimoniul cultural). Acestei structuri din Ministerul Internelor îi sunt oferite în permanență date privind cercetările arheologice, lucrările care se fac la monumentele istorice, precum și informații despre patrimoniul mobil. Cea mai recentă inițiativă a Secretariatului de Stat pentru Patrimoniul Cultural Național din Ministerul Culturii și Cultelor a fost aceea a organizării unei conferințe Interpol (Sinaia, 6-9 septembrie 2004), în care s-au discutat toate aceste probleme. Succesele favorizate de existența acestui protocol au determinat declanșarea demersurilor pentru semnarea unor convenții asemănătoare cu Poliția de frontieră și cu Direcția generală a vămilor.

#### **5.4 Concluzii**

Comunitatea arheologică din România nu trebuie să scape din vedere chestiunea costurilor necesare efectuării săpăturilor, să își pună mai atent problema calității muncii și a modernizării, astfel încât rezultatul să fie un management mai eficient al patrimoniului arheologic la nivel local, regional și național. Costurile trebuie să fie privite și din perspectiva interesului publicului, a calității cercetării și din nevoia de recunoaștere socială. Modernizarea trebuie înțeleasă nu numai la nivel tehnic, ci și al modului de a atinge obiectivele cercetării arheologice. Pe de altă parte,

---

<sup>17</sup> Vezi Anexa 7.

trebuie spus că asigurarea calității săpăturilor preventive rămâne, încă, o problemă de rezolvat și la nivel european<sup>18</sup>.

Impunerea și respectarea consecventă a normelor europene de reglementare a proprietății, de declarare și raportare a descoperirilor, de autorizare, monitorizare și asigurarea calității cercetărilor, de respectare a criteriilor stabilite pentru inventariere, de constituire a arhivelor de date, de certificare profesională și de creștere a interesului public pentru arheologie, toate acestea vor contribui decisiv la recunoașterea prestigiului nostru ca specialiști, un lucru pe care, cu siguranță, ni-l dorim cu toții.

Patrimoniul arheologic și cercetarea lui nu sunt decât o dimensiune a investigării trecutului. Sunt necesare schimbări, că trebuie acordată atenție interdisciplinarității : geografia istorică, istoria arhitecturii, urbanismul, mediul etc. Avenit momentul să legăm istoria culturală de dezvoltarea spațială (amenajarea teritoriului, urbanism, peisaje culturale, mediu natural etc), ceea ce va provoca o schimbare de atitudine a tuturor părților implicate – public, guvern, investitori și mai ales arheologi.

Sunt necesare și schimbări de concepție, de metodă, administrative, de tehnici de comunicare publică, dar mai ales este o mare nevoie de modificare a mentalității privitoare la obiectivele și scopurile pe care și le propune domeniul nostru de cercetare. Apariția preocupărilor pentru arheologie industrială și acțiunile tot mai numeroase întreprinse pentru salvarea, protejarea și popularizarea acestei categorii de patrimoniu, participarea unor muzee românești (în prestigiosul cadru european oferit de programul Cultura2000) la programe europene cu această temă, dovedesc că nu numai arheologii, ci și percepția lor asupra acestei discipline, este în plină evoluție.

Legislația și sistemul administrativ construite (perfectibile în continuare), sunt pe deplin compatibile cu normele Uniunii Europene și oferă acum cadrul în care poate fi gândit proiectul de construcție al arheologiei moderne. Un proiect care nu poate fi gândit și pus în practică decât de arheologi.

---

<sup>18</sup> C.G. Cumberpatch, Some problems in contemporary English archaeology, *Archaeologia Polona* 38: 2000, pp. 225-238; M. Carver, The future of field archaeology, [in:] *Quo vadis archaeologia? Whither European archaeology in the 21<sup>st</sup> century?*, Z. Kobyliński (ed.), Warsaw 2001, pp. 118-132.